

*Agrotis trifurca*: Chen, 1986, Cutworms agric. reg. China p. 41.

*Scotia trifurca*: Kovacs & Varga, 1973, Folia ent. Hung. 26 (2): 307.

翅展 42 mm。头、胸及前翅褐色，后者或带紫色，翅脉纹及翅脉两侧浅灰色，基线与内线均双线黑色，外线黑褐色，亚端线灰白，两侧各一列黑齿纹；剑纹长舌形，环纹内端较尖，环、肾纹间暗褐色，外线内侧一暗褐纹；后翅褐黄色；腹部灰色。雄蛾抱钩长指状，阳茎端有一带齿的脊，内囊无角状器（图 97）。

**寄主** 粟、高粱、玉米、甜菜等。

**分布** 黑龙江、内蒙古、青海、新疆；俄罗斯。

### 侏地夜蛾 *Agrotis vestigialis* (Hufnagel) (图版 VIII-19)

*Phalaena vestigialis* Hufnagel, 1776, Berl. Mag. 2 (4): 2. (德国)

*Agrotis vestigialis*: Zolotareno, 1970, Cutworms W. Sib. p. 330, fig. 120. ——Chen, 1986, Cutworms agric. reg. China p.43.

翅展 34 mm。头、胸灰白杂褐色；前翅暗灰褐色，翅脉黑色衬白，基线、内线均双线黑色，后者线间白色，外线黑色外侧衬白，亚端线白色，内侧一列矢形黑纹，剑纹长舌形，环纹灰白色，肾纹黑褐色，后端内突，两纹间带红棕色；后翅白色。雄蛾抱钩短，端尖，阳茎无角状器，端部有一带锯齿的脊（图 98）。

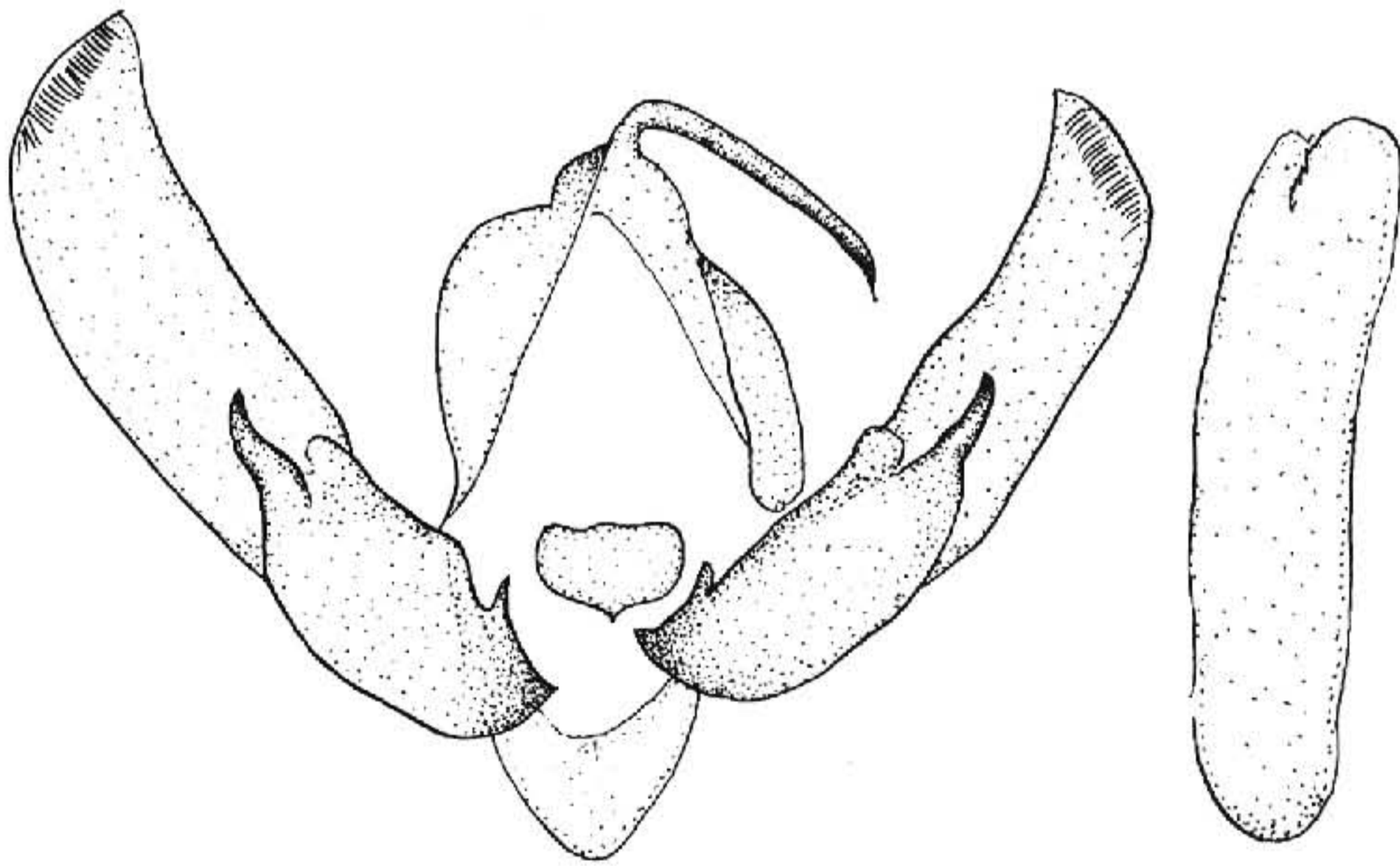


图 98 侏地夜蛾 *Agrotis vestigialis* (Hufnagel) ♂ 外生殖器

**分布** 新疆；欧洲。

### 屏地夜蛾 *Agrotis atridiscata* (Hampson) (图版 VIII-20)

*Feltia atridiscata* Hampson, 1918, Nov. zool. 25: 111. (西藏江孜)

*Agrotis atridiscata*: Corti, 1932, in Seitz, Macrolep. World 3 Suppl. p. 48.

*Agrotis atridiscata*: Chen, Wang et Lin, 1991, Noct. Fn. Xizang p.71, pl. 3, fig. 10.

翅展 37 mm。头部棕灰色，胸部灰色带黄色；前翅灰色杂褐色，中室黑色，剑纹大，环纹白色，肾纹褐色灰白边，后有一短黑纹，外侧有三个黑斑，呈放射形，亚端线黑褐色；后翅灰白色；腹部黄褐色；雄蛾抱钩长弯，阳茎无角状器（图 99）。

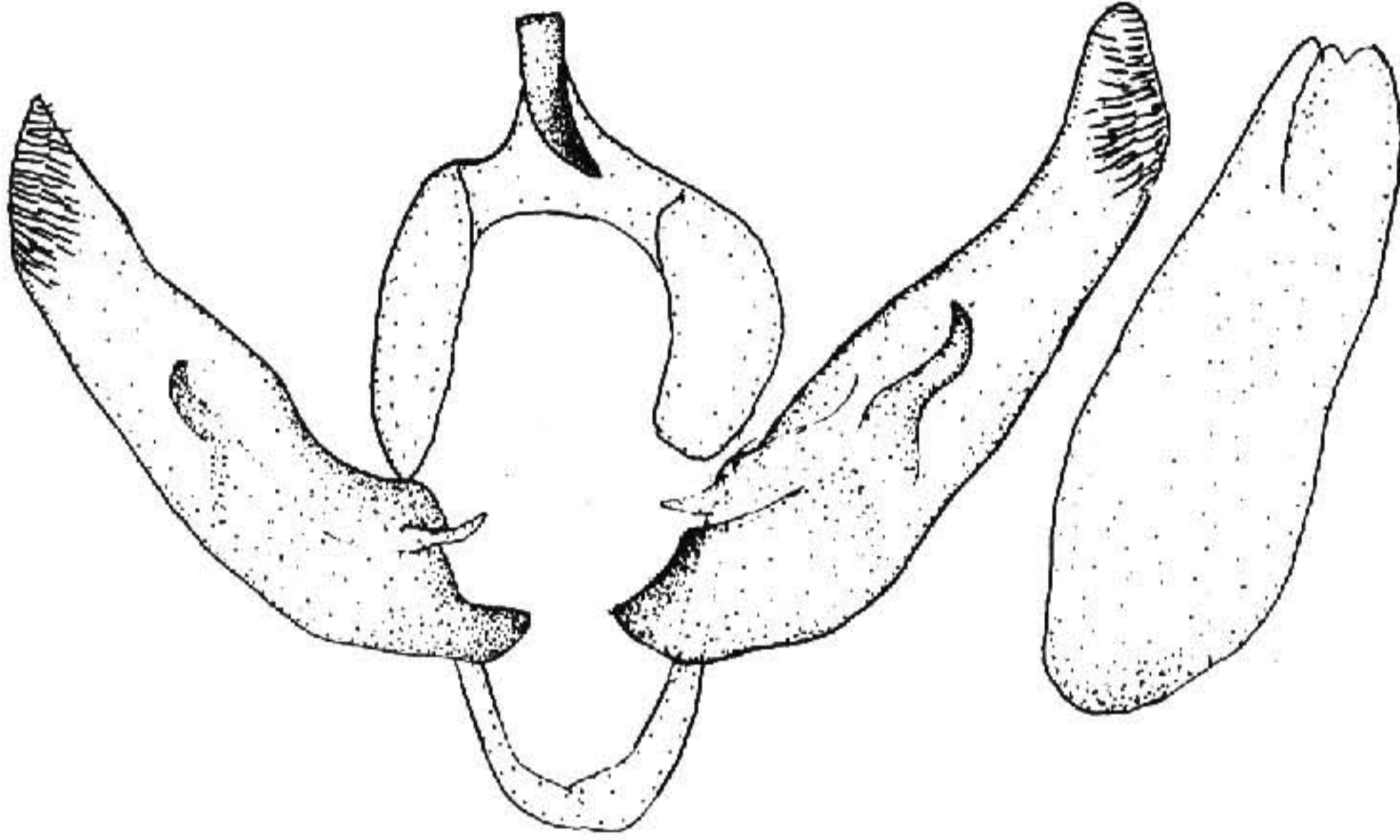


图 99 屏地夜蛾 *Agrotis atridiscata* (Hampson) ♂ 外生殖器

分布 青海、西藏。

中国特有种，仅分布青藏高原。

#### 尤地夜蛾 *Agrotis praedicta* Corti (图版 VIII-21)

*Agrotis praedicta* Corti, 1932, in Seitz, Macrolep. World 3 Suppl. p. 44, pl. 5h. (青海湖)

*Agrotis justifica* Corti, 1932, in Seitz, Macrolep. World 3 Suppl. p. 45.

翅展 38 mm。头部与胸部褐色，雄蛾触角双栉形；前翅褐色，前缘区色稍暗，内线双线黑褐，微波曲，剑纹长窄，黑边，环纹大，近圆形，黑边，肾纹大，黑边，中央有一黑曲纹，外线黑色细弱，微波曲，亚端线隐约可见，翅外缘有一列黑点；后翅浅褐色，可见褐色横脉纹，翅脉与端线褐色；腹部褐色。

分布 青海。

#### 皱地夜蛾 *Agrotis clavis* (Hufnagel) (图版 VIII-22)

*Phalaena clavis* Hufnagel, 1766, Berl. Mag. 2 (4): 426. (德国)

*Noctua corticea* [Denis et Schiffermüller], 1775, Schmett, Wien. p. 13.

*Euxoa corticea*: Warren, 1909, in Seitz, Macrolep. World 3: 26.

*Agrotis corticea*: Chen, 1986, Cutworms agric. reg. China p.42.